



Barometer Arbeidsmarkt Regio Achterhoek (BARA) December 2011

In deze notitie van het UWV WERKbedrijf worden de actuele ontwikkelingen op de regionale arbeidsmarkt kort toegelicht. Vanuit diverse bronnen is relevante informatie verzameld.

Met deze rapportage wil het UWV WERKbedrijf bijdragen aan een transparante arbeidsmarkt. Het UWV WERKbedrijf nodigt alle marktpartijen uit om de knelpunten op de arbeidsmarkt gericht te lijf te gaan.

Deze keer staat de ontwikkeling van de werkloosheid in de regio Achterhoek in het jaar 2010 centraal. De cijfers worden hierna vanuit verschillende perspectieven belicht, te weten:

- 1- algemeen
- 2- in vergelijking met aanpalende regio's
- 3- naar gemeente
- 4- naar leeftijd
- 5- naar beroepsgroep

Tenslotte vindt u in hoofdstuk 6 een aantal actuele signalen uit de markt.

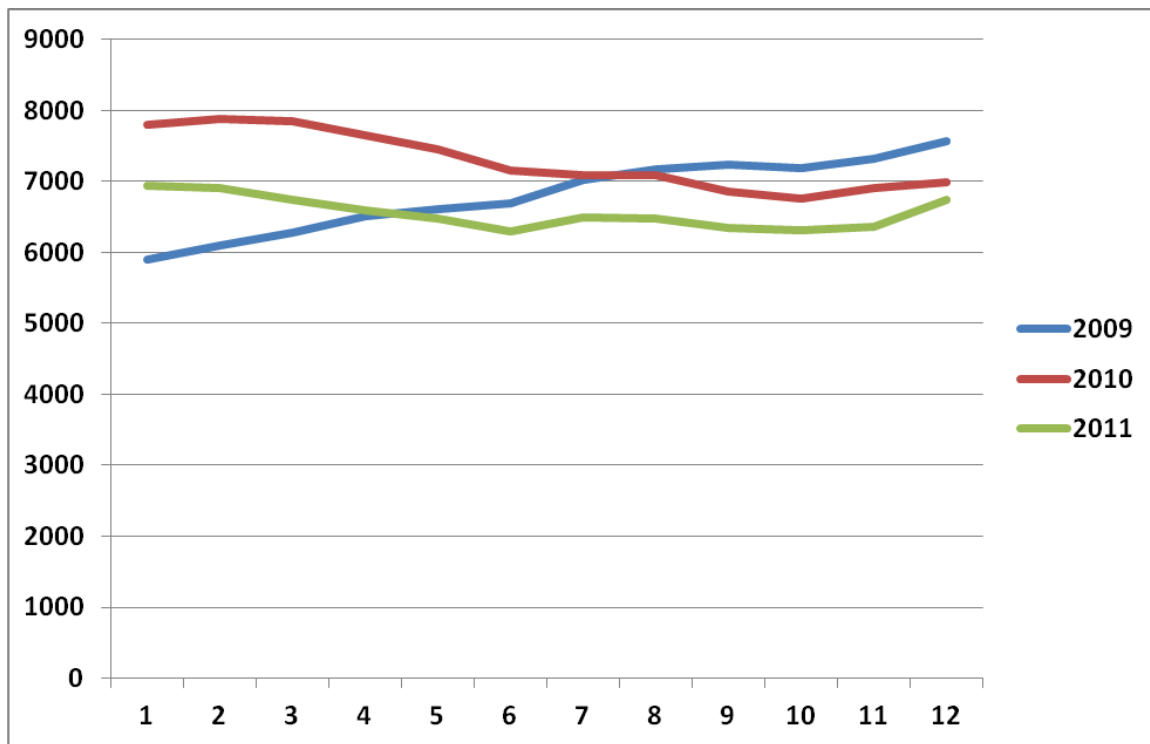
1. De ontwikkeling van de werkloosheid algemeen

De werkloosheid in de regio Achterhoek is in de afgelopen twee maanden als gevolg van reorganisaties, faillissementen en seizoensinvloeden gestegen van 6.315 eind oktober tot 6.736 (+421).

Ten opzichte van eind 2010 daalde de werkloosheid in de regio Achterhoek met 4%. Daarmee loopt de regio in de pas met de provincie Gelderland en Nederland, ook daar nam de werkloosheid af met 4%. In de eerste 10 maanden van 2011 was de ontwikkeling van de werkloosheid in de regio evenwel beduidend positiever dan die in Gelderland en Nederland. Dit voordelige verschil is in de maanden november en december volledig tenietgedaan.

Uit de figuur hierna blijkt duidelijk dat de groei van de werkloosheid van begin 2009 tot en met februari 2010. Daarna trad een daling op tot medio 2011. In de laatste twee maanden van 2011 nam de werkloosheid weer toe en benadert bijna het niveau van eind 2010.

Figuur: ontwikkeling werkloosheid regio Achterhoek naar maand, 2009 t/m 2011



2 Werkloosheid naar regio

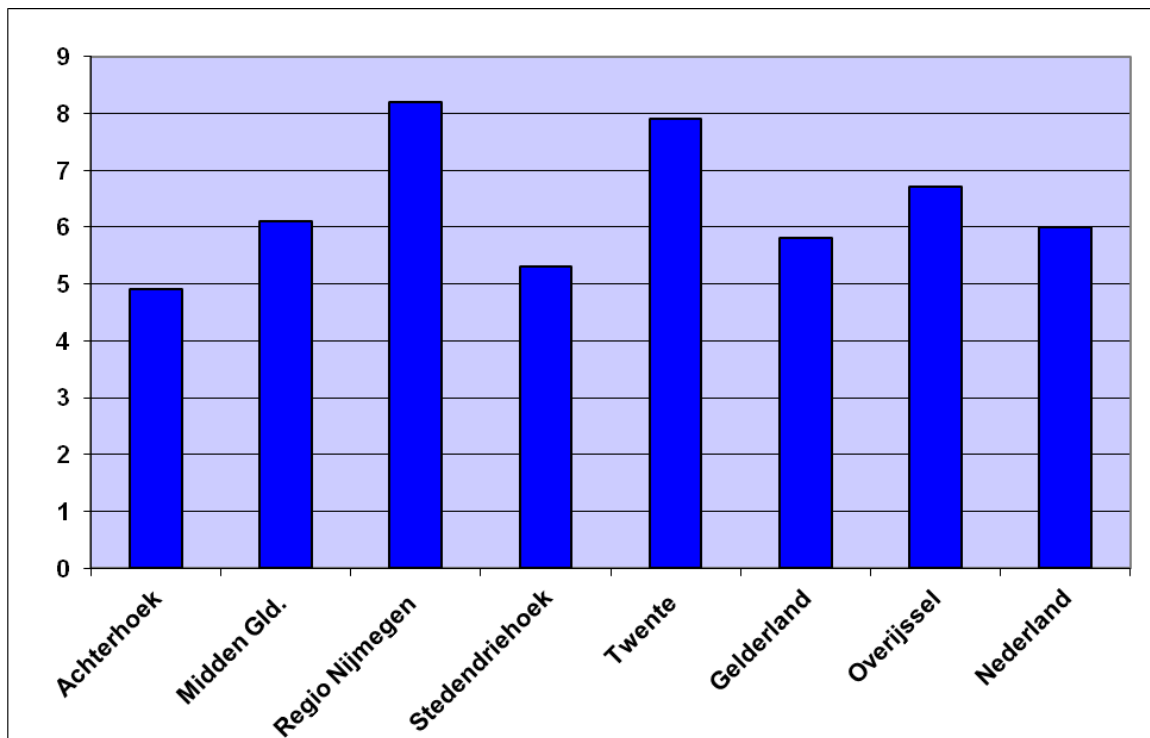
Het werkloosheidspercentage in de regio Achterhoek ligt ondanks de crisis onder het landelijk gemiddelde.

Tabel: werkloosheid in % van de beroepsbevolking

	Dec. 2010	Dec.2011
Achterhoek	5,0	4,9
Gelderland	6,0	5,8
Nederland	6,2	6,0
Oost Achterhoek	5,0	4,6
West Achterhoek	5,2	5,1

Ook ten opzichte van aanpalende regio's steekt de werkloosheid in de regio Achterhoek gunstig af (zie figuur).

Figuur: werkloosheid in % naar regio, stand eind december 2011



3. Werkloosheid naar gemeente, eind december 2010 en 2011

Gemeente	2010	2011	In % beroeps-bevolking	Mutatie tov 12/10 Aantal	Mutatie tov 12/10 in %
Aalten	567	478	3,9	- 89	-16
Berkelland	907	883	4,2	- 24	-3
Bronckhorst	674	663	4,1	- 11	-2
Doetinchem	1503	1496	5,3	- 7	0
Montferland	852	1009	6,3	+157	+18
Oost Gelre	627	528	3,8	- 99	-16
Oude IJsselstreek	1010	894	4,7	- 116	-11
Winterswijk	847	785	6,1	- 62	-7
Doesburg *	382	384	7,3	+ 2	+1

* De in deze barometer gepresenteerde werkloosheidscijfers voor de regio Achterhoek zijn exclusief de gemeente Doesburg.

De werkloosheid is het hoogst in Doesburg (7,3%), gevolgd door Montferland (6,3) en Winterswijk (6,1%). Oost Gelre (3,8%) en Aalten (3,9%) kennen de laagste werkloosheid.

Aalten en Oost Gelre lieten in het afgelopen jaar ook de grootste daling zien (-16%), gevolgd door Oude IJsselstreek (-11%) en Winterswijk (-7%). Opvallend is de sterke

stijging van de werkloosheid in Montferland, in een jaar tijd nam het aantal werklozen toe met 18%.

4 Werkloosheid naar leeftijd

Tabel: ontwikkeling werkloosheid naar leeftijd

	Aantal			In % totaal			Mutatie in %*	
	12/09	12/10	12/11	12/09	12/10	12/11	12/10-10/11	
< 23	430	372	317	6	5	5	-15 (-13)	
23-30	824	689	681	11	10	10	-1 (-16)	
30-40	1434	1148	1084	19	16	16	-6 (-20)	
40-50	2115	1926	1789	27	28	27	-7 (-9)	
>50	2771	2852	2865	37	41	43	0 (+3)	
Totaal	7574	6987	6736	100	100	100	-4 (-8)	

*** () mutatie in periode 12/10 - 12/11**

In de tabel staat in de laatste kolom tussen haakjes de procentuele ontwikkeling in 2010.

Worden de cijfers vergeleken met eind 2010, dan valt op dat de werkloosheid onder jongeren het sterkst is gedaald (-15%). In de leeftijdsklassen 30 tot 40 (-6%) en 40 tot 50 jaar (-7%) was de daling ook sterker dan gemiddeld (-4%). In de leeftijdsklassen 20 tot 30 jaar en 50 jaar en ouder bleef de werkloosheid vrijwel gelijk.

Eind december 2011 was 70% van de registreerde werkzoekenden 40 jaar of ouder (tegen 64% eind december 2009). Het aandeel van de categorie 50 jaar en ouder nam in de afgelopen twee jaar toe van 37 tot 43%.

Uit deze cijfers mag niet worden geconcludeerd dat oudere werkzoekenden geen kans hebben om een nieuwe baan te vinden. Uit cijfers blijkt dat in de regio Achterhoek in 2011 bijna 1700 werkzoekenden ouder dan 45 jaar een baan vonden. De uitstroom in deze leeftijdscategorie is desondanks fors lager dan gemiddeld (met name onder 55+), met als gevolg dat het aandeel in de totale werkloosheid verder oploopt.

5. Werkloosheid naar beroepsgroep

De categorie ongeschoold personeel maakt voor ruim een kwart deel uit van het totale werkzoekendenbestand uit (26%). Daarna volgen (wel op ruime afstand) de beroepsgroepen verkoop/commercieel (13%) en administratief personeel (12%).

Tabel: werkloosheid naar beroepsgroep

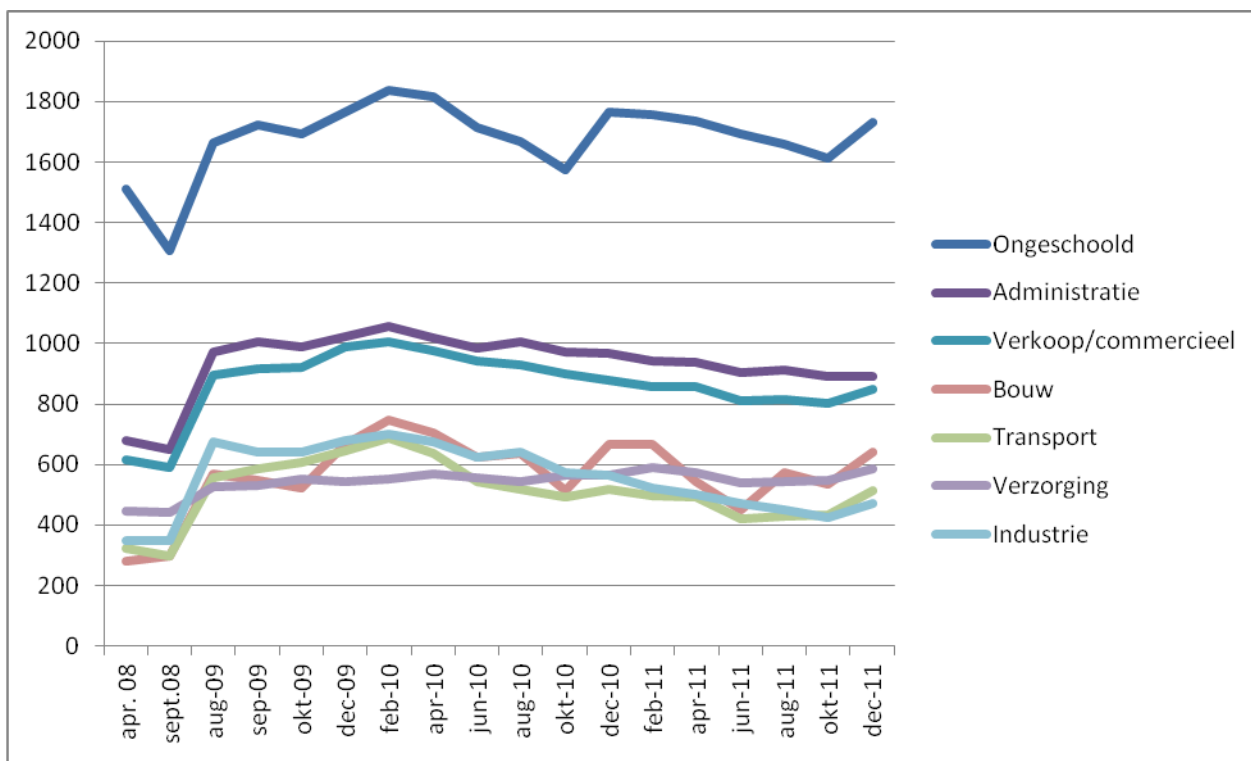
	dec-10	okt-11	dec-11	% van totaal	mutatie 12 mnd	
					aantal	in%
Ongeschoold	1764	1611	1730	26	-34	-2
Verkoop/commercieel	868	801	849	13	-19	-2
Administratie	880	783	793	12	-87	-10
Agrarisch	153	115	131	2	-22	-14
Bouw b&u	617	488	579	9	-38	-6
Bouw infra	48	45	61	1	13	27
Grafisch	62	33	31	0	-31	-50
Metaal	148	113	137	2	-11	-7
Electro	100	80	90	1	-10	-10
Procestechniek	117	98	95	1	-22	-19
Werktuigbouw	139	100	119	2	-20	-14
Transport	518	434	514	8	-4	-1
Verzorging	564	549	584	9	20	4
(Para) medisch	109	108	117	2	8	7
Gedrag en maatschappij	184	231	221	3	37	20
Onderwijs	124	170	144	2	20	16
Overig	592	556	541	8	-51	-9
Totaal	6987	6315	6736	100	-251	-4

Onder invloed van de aantrekkende regionale economie is in de afgelopen 12 maanden de werkloosheid in diverse beroepsgroepen met 10% of meer gedaald. Het gaat hierbij om de beroepsgroepen procestechniek (-19%), werktuigbouw (-14%), agrarisch (-14%), administratie (-10%) en electro (-10%). Ook de beroepsgroepen metaal (-7%) en bouw b&u (-6%) laten een bovengemiddelde daling zien. In de komende maanden zal het aantal werkzoekenden afkomstig uit de bouw toenemen.

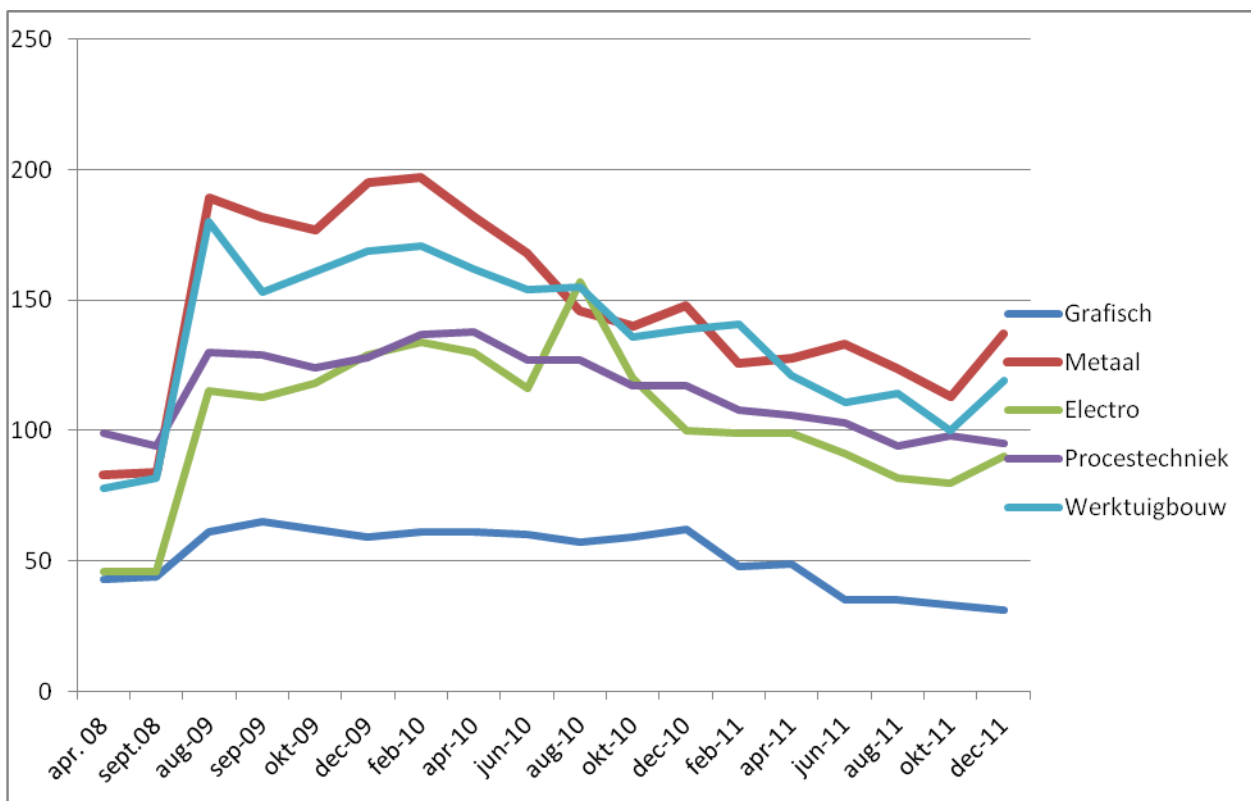
De werkloosheid in de beroepsgroepen gedrag en maatschappij (+20%), onderwijs (+16%) en (para)medisch (+7%) en verzorging (+6%) nam in 2011 toe.

De tabel laat duidelijk zien dat de werkloosheid in de laatste twee maanden flink is toegenomen. In absolute zin valt daarbij de sterke stijging van de werkloosheid op in de beroepsgroepen ongeschoold (+119), bouw (+91), transport (+80), verkoop/commercieel (+48) en verzorging (+45).

Figuur: ontwikkeling werkloosheid meest voorkomende beroepsgroepen



Figuur: ontwikkeling werkloosheid industrie



6. Signalen uit de markt

Uit cijfers van de afdelingen ArbeidsJuridische Dienstverlening en Faillissementen van het UWV valt op te maken dat zowel het aantal faillissementen als het aantal ontslagaanvragen vanwege bedrijfseconomische redenen in de laatste maanden is toegenomen. Met name de bouwsector en bouwgerelateerde bedrijven maken moeilijke tijden door. Doordat in 2010 400 bouwvakkers in andere sectoren werk vonden is het aantal werklozen in de bouw echter licht gedaald. In de komende maanden zullen de cijfers daarentegen oplopen als gevolg van diverse reorganisaties.

De adviseurs van het WerkgeversServicepunt Achterhoek melden een forse afname van het vacatures, dit na de flinke opleving in 2010. De afname van het aantal vacatures laat onverlet dat werkgevers in diverse sectoren (m.n. in de techniek) problemen ondervinden bij het aantrekken van nieuwe medewerkers.

Winterswijk, 24 januari 2011

Voor meer informatie: Henk Korten 0651495946.